

## *Kortperiodisk sysselsättningsstatistik*

*4:e kvartalet 2007*

Short-term employment 4th quarter of 2007

---

### I korta drag

#### Korrigerad 2009-04-21

På grund av fel i underliggande dataset har redovisningen avseende frånvaro och personalomsättning (tabell 8-16) varit felaktig. Skillnaderna mellan det tidigare offentliggjorda och de reviderade uppgifterna ligger dock inom den statistiska felmarginalen.

#### Fortsatt uppåt på arbetsmarknaden

Antal anställda ökade med 2,7 procent till 4 135 200 under fjärde kvartalet 2007 jämfört med samma kvartal 2006. Den privata sektorn stod för den största ökningen med 4,7 procent. Inom offentlig sektor minskade antalet anställda med 1,2 procent.

#### Färre anställda inom offentlig sektor

Antalet anställda i offentlig sektor minskade under fjärde kvartalet. Minskningen uppgick till 1,2 procent och alla delsektorer uppvisade en negativ utveckling. Den procentuellt största minskningen skedde inom staten där antalet anställda minskade med 2,3 procent. Inom kommunerna och landstingen var minskningen omkring en procent.

#### Fortsatt god utveckling i byggindustrin

Under fjärde kvartalet 2007 ökade antalet anställda i byggindustrin med 8,6 procent till 221 300. Under de senaste två åren har branschen uppvisat en utveckling som varit bättre jämfört med privat sektor som helhet

Branschen hotell- och restaurang har under 2007 uppvisat höga utvecklingstal. Under fjärde kvartalet fortsatte denna utveckling och antalet anställda ökade med drygt 10 procent och uppgick till 108 500 anställda.



**Statistiska centralbyrån**  
Statistics Sweden

Fredrik Rahm, SCB, tfn 019-17 65 97, fredrik.rahm@scb.se

Statistiken har producerats av SCB, som ansvarar för officiell statistik inom området.

ISSN 0082-0237 Serie AM – Arbetsmarknad. Utkom den 19 februari 2008.

URN:NBN:SE:SCB-2008-AM63SM0801\_pdf

Tidigare publicering: Se avsnittet Fakta om statistiken.

Utgivare av Statistiska meddelanden är Kjell Jansson, SCB.

## Innehåll

<b>Statistiken med kommentarer</b>	<b>4</b>
<b>Anställda</b>	<b>4</b>
Antalet anställda, säsongsrensat kvartal 1 1989 – kvartal 4 2007	4
Andel anställda efter sektor	4
Utveckling av antalet anställda	5
Andel offentligt anställda per län	5
<b>Sjukfrånvaro</b>	<b>7</b>
Sjukfrånvaro- och sysselsättningsutvecklingen, privat sektor	7
Sjukfrånvaron efter sektor och kön, 4:e kvartalet 2007	8
<b>Personalomsättning i privat sektor</b>	<b>9</b>
Tillsvidare nyanställda och avgångna i procent av totalt tillsvidareanställda, kvartal 1 1990 – kvartal 4 2007	9
<b>Tabeller</b>	<b>10</b>
Teckenförklaring	10
1. Antal anställda efter sektor, kön och anställningsform, 4:e kvartalet 2007	10
2. Antal anställda efter näringsgren och anställningsförhållande. Privat sektor, 4:e kvartalet 2007	11
3. Procentuell fördelning av antalet anställda efter näringsgren och kön. Privat sektor, 4:e kvartalet 2007	12
4. Andel visstidsanställda i procent av totalt antal anställda efter näringsgren. Privat sektor, 1:a kvartalet 1996 – 4:e kvartalet 2007	13
5A. Antal anställda efter sektor och län, 4:e kvartalet 2007	14
5B. Procentuell fördelning av anställda efter län och kön, 4:e kvartalet 2007	15
5C. Antal anställda efter län och bransch. Privat sektor, 4:e kvartalet 2007	16
6. Antal anställda efter storleksklass och bransch. Privat sektor, 4:e kvartalet 2007	19
7. Index: Antal anställda efter näringsgren och anställningsförhållande. Privat sektor, kvartal 1 1996 – kvartal 4 2007 (1990:1=100)	21
8. Andel sjukfrånvarande i procent efter sektor och kön. 4:e kvartalet 2007	22
9. Andel frånvarande i procent efter näringsgren och frånvaroorsak. Privat sektor, 4:e kvartalet 2007.	23
10. Andel sjukfrånvarande i procent efter län. Privat sektor, 4:e kvartalet 2007	23
11. Andel frånvarande i procent av totalt antal anställda efter storleksklass, kön och frånvaroorsak. Privat sektor, 4:e kvartalet 2007	24
12. Frånvaroutvecklingen efter frånvaroorsak. Privat sektor, 1:a kvartalet 1996- 4:e kvartalet 2007	25
13. Antal nyanställda och avgångna efter kön och anställningsform. Privat sektor, 4:e kvartalet 2007	26
14. Andel nyanställda och avgångna med tillsvidareanställning i procent av totalt antal tillsvidareanställda efter näringsgren. Privat sektor, 4:e kvartalet 2007	26

15. Andel nyanställda och avgångna med tillsvidareanställning i procent av antal tillsvidareanställda efter storleksklass och bransch, Privat sektor, 4:e kvartalet 2007	27
16. Andel nyanställda och avgångna i procent av totalt antal tillsvidareanställda efter storleksklass och utveckling. Privat sektor, 4:e kvartalet 2007	28

<b>Fakta om statistiken</b>	<b>29</b>
<hr/>	
<b>Detta omfattar statistiken</b>	<b>29</b>
Objekt och population	29
Statistiska mått	29
Redovisningsgrupper	29
Definitioner och förklaringar	29
<b>Så görs statistiken</b>	<b>30</b>
Urvalsundersökning	30
Datainsamling	30
Granskning	30
<b>Statistikens tillförlitlighet</b>	<b>31</b>
Urval	31
Ramtäckning	31
Mätning	31
Bortfall	31
Bearbetning	32
Modellantaganden	32
Redovisning av osäkerhetsmått	32
<b>Bra att veta</b>	<b>32</b>
Förändringar som kan påverka jämförelser	32
Spridning	32
Annan statistik	33
<b>In English</b>	<b>34</b>
<hr/>	
<b>Summary</b>	<b>34</b>
<b>List of tables</b>	<b>34</b>
List of terms	35

## Statistiken med kommentarer

### Anställda

Den kortperiodiska sysselsättningsstatistiken avser att mäta antalet anställda kvartalsvis. Då antalet anställda varierar mycket beroende på säsong, har i diagrammet nedan första kvartalet 1989 till fjärde kvartalet 2007 säsongrensats.

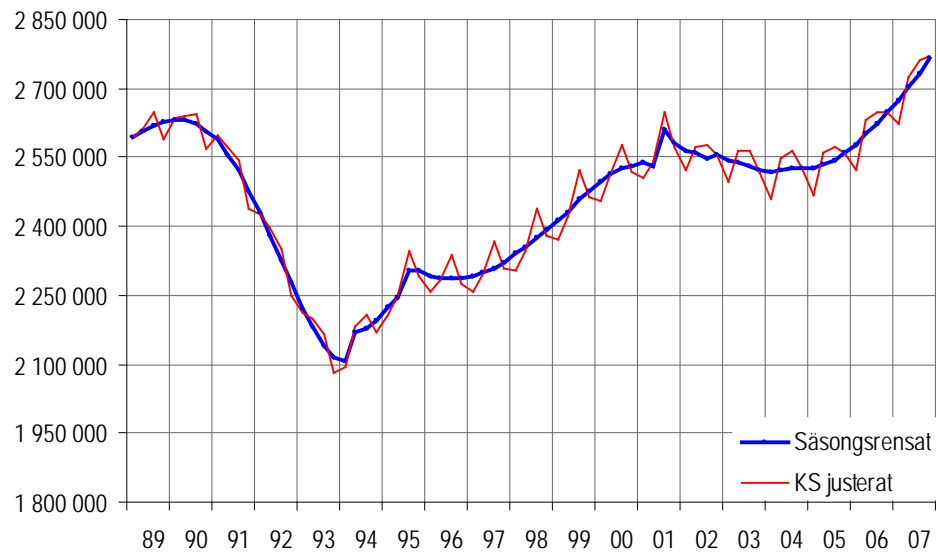
Under perioden har ett antal statligt ägda verk och landstingsverksamheter bolagiserats. Då bolagiseringarna påverkar nivån har antalet anställda för dessa verk återförts till privat sektor bakåt i tiden från det datum som övergången till privat sektor skedde. Antalet anställda för de statliga verken innan bolagiseringen har inhämtats ifrån Konjunkturstatistik, löner för statlig sektor. Landstingsägda bolag har återförts med en konstant nivå bakåt i tiden.

Under första kvartalet 1994 utvidgades undersökningen med bransch A och B (jordbruk, skogsbruk, jakt och fiske). Antalet anställda för perioden då bransch A och B ej inkluderades har hämtats från Arbetskraftsundersökningen (AKU).

Av säsongrensade data framgår att antalet anställda har ökat mellan tredje kvartalet 2007 och fjärde kvartalet 2007.

### Antalet anställda, säsongrensat kvartal 1 1989 – kvartal 4 2007

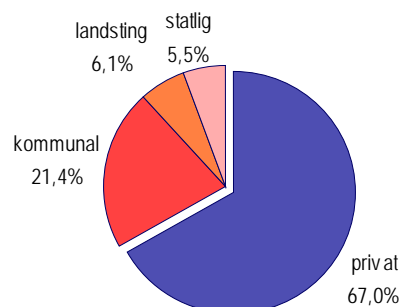
Antal anställda



Data tom kvartal 4 2007

Nedanstående diagram visar fördelningen av antalet anställda över de olika sektorerna under fjärde kvartalet 2007.

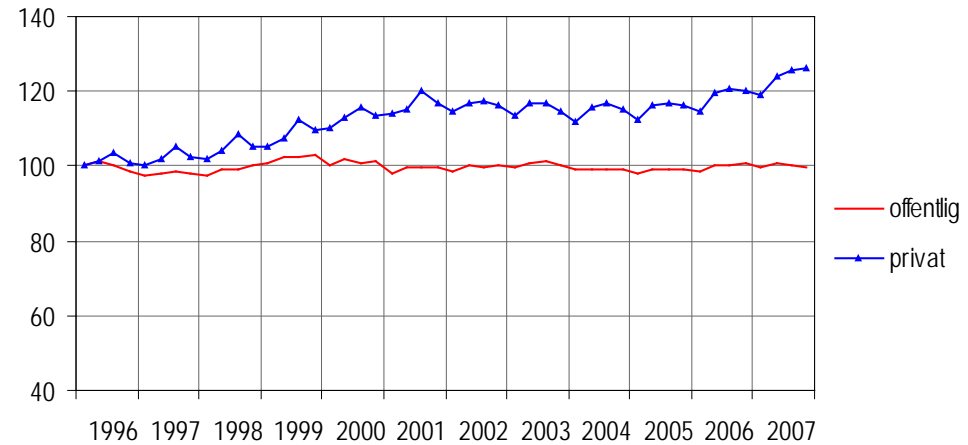
### Andel anställda efter sektor



I nedanstående diagram visas hur sysselsättningsutvecklingen har varit från 1996 inom den offentliga sektorn jämfört med den privata sektorn.

### Utveckling av antalet anställda

Index=100 kvartal 1-96



Data t.o.m. kvartal 4 2007

Förflyttningar av verksamhet mellan privat och offentlig sektor försvårar tolkningen av diagrammet. Första kvartalet 2000 övergick Svenska kyrkan från den offentliga sektorn till den privata sektorn (ca 23 000 anställda). Tredje kvartalet 2000 och första kvartalet 2001 räknas flera landstingsägda bolag till den privata sektorn (ca 4 000 respektive 12 000 anställda). Fr.o.m. första kvartalet 2001 räknas affärsverken samt Riksbanken till den privata sektorn (ca 16 000 anställda) och fr.o.m. andra kvartalet 2002 räknas fler landstingsägda bolag till den privata sektorn (ca 4 000 anställda). Under 2004 gick fler privata bolag tillbaka till landstingssektorn (totalt ca 10 500 anställda).

Fördelningen av de anställda mellan privat och offentlig sektor varierade mellan länen vilket man kan se i nedanstående karta.

### Andel offentligt anställda per län

(Andel i procent)

Det län som hade minst andel offentlig sektor var Stockholms län, 23 procent och de län som hade störst andel offentlig sektor var Gotlands län med 45 procent.

Inom den privata sektorn visade tillverkningsindustrin en liten uppgång jämfört med föregående år. Handeln visade en uppgång, 4,5 procent liksom byggindustrin som också visade en uppgång av antalet anställda, 8,6 procent. Utvecklingen av antalet anställda var olika för tillsvidare- och visstidsanställda beroende på bransch, vilket visas i nedanstående tabell.

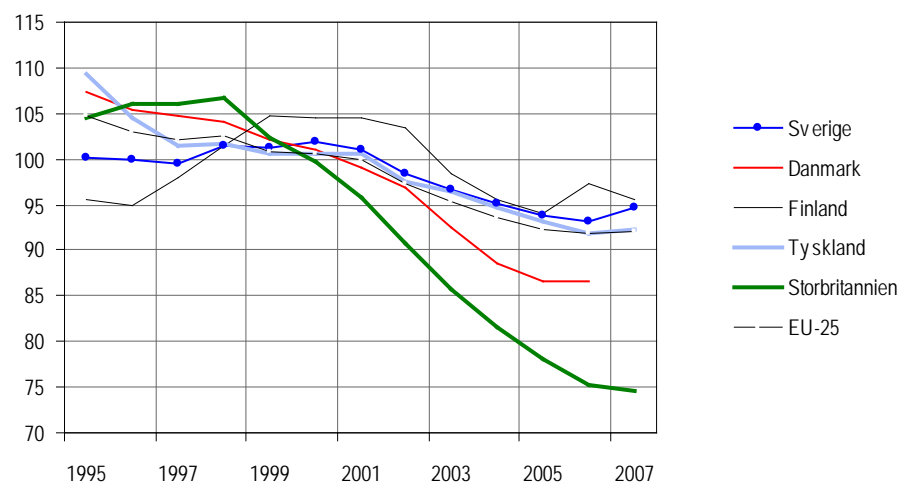
**Procentuell förändring av antalet anställda efter bransch och anställningsform inom privat sektor. 4:e kvartalet 2007 jämfört med 4:e kvartalet 2006.**

SNI 2002		Tillsvidare	Visstid	Totalt
A+ B	Jordbruk, jakt och skogsbruk	0,5	-19,7	-2,8
C + D	Tillverkning och mineralutvinning	0,2	-0,2	0,2
E	El-, gas-, värme- och vattenverk	2,5	0,9	2,7
F	Byggindustri	8,7	6,2	8,6
G	Parti- och detaljhandel, reparationsverkstäder	3,8	9,1	4,5
H	Hotell och restauranger	3,4	30,7	10,4
I	Transport, magasinering och kommunikation	4,7	1,4	4,2
J	Kreditinstitut och försäkringsbolag	2,9	1,4	2,8
K	Fastighetsbolag, uthyrningsfirmor och företagservicefirmor	7,7	16,1	8,7
M	Utbildningsväsendet	9,7	-4,1	6,9
N	Hälso- o sjukvård, socialtjänst och veterinärkliniker	4,6	4,0	4,4
O	Andra samhällliga o personliga tjänster	9,8	2,4	8,3
Totalt		4,3	7,4	4,7

Diagrammet nedan visar hur antalet anställda har utvecklats inom Sveriges industri jämfört med några andra europeiska länder.

**Sysselsättningsutveckling inom industrin<sup>1</sup> – Internationell jämförelse**

Index: 2000=100



Källa: Short-term Statistics, Eurostat

Samtliga data från kvartal 3 tom 2007

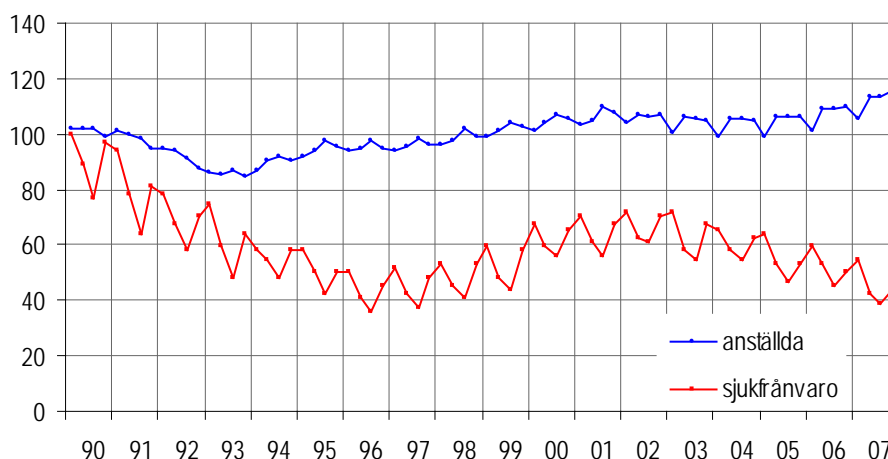
1) Med industrin menas bransch C-E (SNI2002)

## Sjukfrånvaro

Den totala sjukfrånvaron uppgick fjärde kvartalet 2007 till 3,5 procent av antalet anställda, vilket innebär att sjukfrånvaron minskade med 0,3 procentenheter jämfört med motsvarande kvartal 2006. Landstingssektorns sjukfrånvaro uppgick till 4,7 procent, den kommunala och statliga sektorns sjukfrånvaro uppgick till 4,9 respektive 2,2 procent. Inom den privata sektorn uppgick sjukfrånvaron till 3,0 procent. Diagrammet nedan illustrerar utvecklingen av sjukfrånvaron inom den privata sektorn jämfört med sysselsättningen. Sjukfrånvaro mäts som andel av totalt antal anställda.

### Sjukfrånvaro- och sysselsättningsutvecklingen, privat sektor

Index=100 kvartal 1 1990



data t.o.m. kvartal 4 2007

Som diagrammet ovan visar minskade sysselsättningen i början av 90-talet. Sjukfrånvaron minskade också under denna period. När sysselsättningen började öka 1994 fortsatte sjukfrånvaron att minska. Från och med 1997 ökade sjukfrånvaron liksom sysselsättningen, under de senaste åren har sjukfrånvaron minskat och sysselsättningen har stigit.

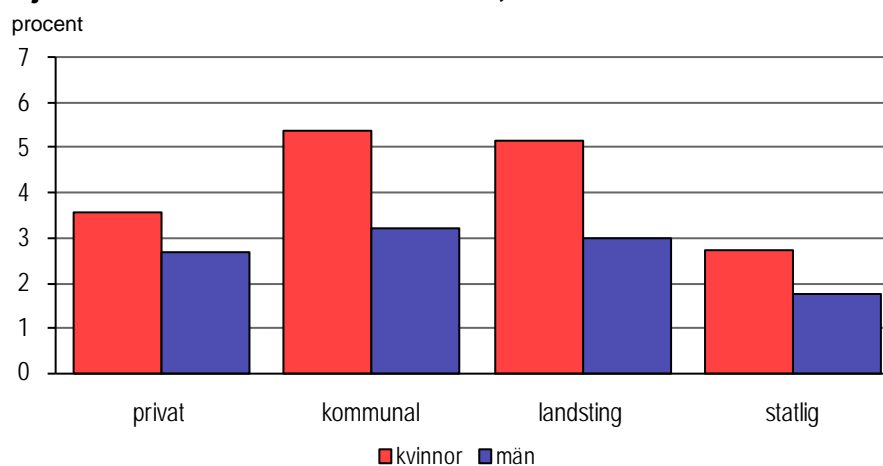
Sjukfrånvaron är i genomsnitt högre bland arbetsställen med många anställda än i arbetsställen med få. Detta illustreras i tabellen nedan.

### Sjukfrånvaron efter arbetsställets storlek, privat sektor

Antal anställda	4:e kvartalet	
	2006	2007
1- 4	1,5	1,5
5- 9	2,1	1,7
10- 19	2,6	2,5
20- 49	3,3	3,1
50- 99	3,9	3,7
100- 199	4,4	4,0
200-	4,4	4,1

Diagrammet nedan visar hur sjukfrånvaron ser ut inom de olika sektorerna.

### Sjukfrånvaron efter sektor och kön, 4:e kvartalet 2007



Sjukfrånvaronivån är högre bland kvinnor än bland män inom alla sektorer, vilket också nedanstående tabell visar.

### Kvinnors sjukfrånvaro i relation till mäns sjukfrånvaro efter sektor

Sektor	Kvartal 4 -06	Kvartal 1 -07	Kvartal 2 -07	Kvartal 3 -07	Kvartal 4 -07
Privat	134	128	134	130	133
Kommunal	174	171	172	174	166
Landsting	156	167	117	123	170
Statlig	158	163	155	164	154
<b>Totalt</b>	<b>166</b>	<b>160</b>	<b>161</b>	<b>160</b>	<b>159</b>

1) Indextalet uttrycker kvoten mellan kvinnors och mäns sjukfrånvaro

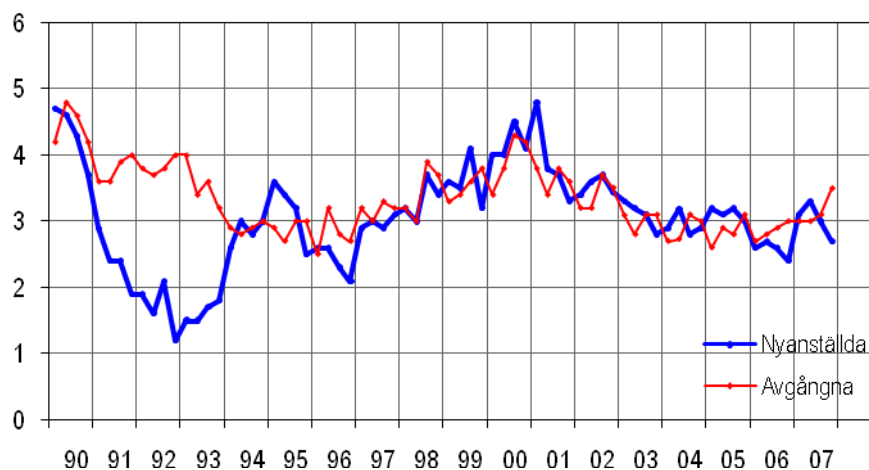


## Personalomsättning i privat sektor

Diagrammet nedan illustrerar personalomsättningens utveckling, nyanställda och avgångna, bland tillsvidareanställda inom den privata sektorn.

### Tillsvidare nyanställda och avgångna i procent av totalt tillsvidareanställda, kvartal 1 1990 – kvartal 4 2007

Andel i procent



data t.o.m kvartal 4 2007

Andelen tillsvidare nyanställda i privat sektor uppgick fjärde kvartalet 2007 till 2,7 procent vilket är en minskning med 0,3 procentenheter jämfört med tredje kvartalet 2007. Andelen tillsvidare avgångna uppgick till 3,5 procent vilket är en ökning med 0,4 procentenheter jämfört med tredje kvartalet 2007.

Personalomsättningens utveckling över tiden för kvinnor respektive män åskådliggörs i nedanstående tabell.

### Andel tillsvidare nyanställda respektive avgångna i procent av antalet tillsvidareanställda inom privat sektor

Kvartal/År	Tillsvidare nyanställda		Tillsvidare avgångna	
	Kvinnor	Män	Kvinnor	Män
Kvartal 4-94	3,0	3,1	2,9	3,0
Kvartal 4-95	2,4	2,9	2,5	3,1
Kvartal 4-96	2,0	2,6	2,1	2,9
Kvartal 4-97	2,9	3,0	3,3	3,3
Kvartal 4-98	3,0	3,7	3,6	3,9
Kvartal 4-99	3,4	4,2	4,5	3,5
Kvartal 4-00	3,8	4,2	4,2	4,2
Kvartal 4-01	3,1	3,4	3,6	3,6
Kvartal 4-02	3,6	3,4	3,8	3,4
Kvartal 4-03	2,9	2,8	3,4	3,0
Kvartal 4-04	2,9	2,9	3,1	2,9
Kvartal 4-05	3,0	3,1	3,2	3,0
Kvartal 4-06	2,4	2,4	3,1	3,0
Kvartal 4-07	2,9	2,5	3,6	3,4

## Tabeller

**Teckenförklaring**

Explanation of symbols

–	Noll	Zero
0	Mindre än 0,5	Less than 0.5
0,0	Mindre än 0,05	Less than 0.05
..	Uppgift inte tillgänglig eller för osäker för att anges	Data not available
.	Uppgift kan inte förekomma	Not applicable
*	Preliminär uppgift	Provisional figure

**1. Antal anställda efter sektor, kön och anställningsform, 4:e kvartalet 2007**

1. Employment by sector, sex and terms of employment, 4th quarter of 2007

	Anställda		Årlig förändring <sup>1</sup> (%)	Tillsvidareanställda	Visstidsanställda
Privat	2 771 489 ± 18 197		4,7 ± 1,0	2 407 900	363 600
Kvinnor	1 035 151 ± 12 875		6,1 ± 1,8	853 800	181 400
Män	1 736 337 ± 14 827		3,9 ± 1,2	1 554 100	182 300
Kommunal <sup>2</sup>	885 228 ± 0		-1,1 ± 0,0	632 800	252 500
Kvinnor	703 595 ± 0		-0,8 ± 0,0	509 300	194 300
Män	181 633 ± 0		-2,0 ± 0,0	123 500	58 200
Landsting	250 246 ± 0		-0,9 ± 0,0	215 100	34 900
Kvinnor	200 741 ± 0		-0,9 ± 0,0	174 000	26 700
Män	49 505 ± 0		-1,1 ± 0,0	41 100	8 200
Statlig <sup>2</sup>	228 282 ± 0		-2,3 ± 0,0	149 000	79 300
Kvinnor	113 696 ± 0		-1,1 ± 0,0	71 900	42 700
Män	114 586 ± 0		-3,4 ± 0,0	77 100	36 600
Totalt	4 135 245 ± 18 197		2,7 ± 0,6	3 404 800	730 300
Kvinnor	2 053 183 ± 12 875		2,5 ± 0,9	1 609 000	445 100
Män	2 082 061 ± 14 827		2,8 ± 1,0	1 795 800	285 300

1) Värdet till höger om ± anger ett 95%-igt konfidensintervall omkring skattningen.

2) Uppgifterna avseende statlig och kommunal sektor hämtas dels från Konjunkturstatistik löner för statlig sektor (KLS) och dels från Konjunkturstatistik löner för kommunal sektor (KLK).

## 2. Antal anställda efter näringsgren och anställningsförhållande. Privat sektor, 4:e kvartalet 2007

2. Number of employees by branch of industry and terms of employment. Private sector 4th quarter of 2007

SNI/Näringsgren	Anställda	Årlig förändring <sup>1</sup> (%)	Tillsvidare anställda	Visstids anställda	
<b>A+B</b>	<b>Jordbruk, jakt o skogsbruk</b>	33 255 ± 1 588	-2,8 ± 7,1	28 400	4 800
<b>C+D</b>	<b>Tillverkning o mineralutvinning</b>	691 208 ± 4 806	0,2 ± 1,0	640 900	50 300
<b>C</b>	<b>Gruvor och mineralutvinning</b>	8 200 ± 137	1,7 ± 3,5	7 400	800
<b>D</b>	<b>Tillverkningsindustri</b>	683 008 ± 4 804	0,2 ± 1,0	633 500	49 500
15-16	Livsmedel, dryckesvaror o tobaksindustri	55 279 ± 1 617	-1,9 ± 4,1	47 300	8 000
17-19	Tillverkning av textilier, beklädnad, läder och lädervaror	8 515 ± 169	-1,6 ± 3,0	7 900	600
20	Trävaruindustri	37 581 ± 1 172	4,1 ± 4,1	34 800	2 800
21	Massa, pappers o pappersvarutillverkning	35 016 ± 196	-2,6 ± 1,0	33 400	1 600
22	Förlag, grafisk och annan reproduktionsindustri	39 570 ± 1 090	-3,1 ± 4,5	35 700	3 900
23-24	Kemisk och stenkolsindustri, petroleum och kärnbränsle	39 725 ± 625	-3,9 ± 1,9	37 500	2 300
25	Gummi o plastvaruindustri	23 623 ± 833	-3,4 ± 4,2	21 800	1 800
26	Jord o stenvaruindustri	17 298 ± 512	4,5 ± 4,0	15 800	1 500
27	Stål o metallverk	34 376 ± 288	0,6 ± 1,7	32 700	1 600
<b>28-35</b>	<b>Motsvarar verkstadsindustri</b>	<b>347 763 ± 3 746</b>	<b>1,8 ± 1,6</b>	<b>324 700</b>	<b>23 000</b>
28	Metallvaruindustri utom maskiner och apparater	75 816 ± 2 777	1,5 ± 5,1	70 100	5 700
29	Maskinindustri som ej ingår i annan avd, Tillverkning av konktorsmaskiner, datorer och annan elektronik	101 234 ± 2 180	5,5 ± 3,4	94 100	7 100
30-31	Teleproduktindustri	25 638 ± 694	-4,8 ± 3,5	24 300	1 400
32	Industri för optikprodukter	25 101 ± 527	4,2 ± 2,3	24 000	1 100
33	Industri för optikprodukter	22 884 ± 580	0,7 ± 4,6	21 400	1 400
34	Industri för motorfordon	76 921 ± 517	-1,8 ± 1,1	71 600	5 300
35	Annan transportmedelindustri	20 168 ± 327	6,4 ± 2,9	19 200	1 000
36-37	Övrig tillverknings- o återvinningsindustri	44 263 ± 1 513	-3,6 ± 4,3	41 800	2 400
<b>E</b>	<b>EI, gas, värme- och vattenverk</b>	<b>27 752 ± 639</b>	<b>2,7 ± 4,0</b>	<b>26 300</b>	<b>1 400</b>
<b>F</b>	<b>Byggindustri</b>	<b>221 297 ± 4 584</b>	<b>8,6 ± 3,4</b>	<b>207 200</b>	<b>14 100</b>
451-2+455	Mark, grund o byggnadsentreprenörer, uthyrningsfirmor för byggnadsmask.	120 174 ± 3 105	7,9 ± 4,7	109 700	10 500
453-4	Byggnadsinstallations och slutbehandlingsfirmor	101 123 ± 3 379	9,3 ± 4,9	97 500	3 700
<b>G</b>	<b>Parti och detaljhandel, reparationsverkstäder</b>	<b>506 590 ± 8 087</b>	<b>4,5 ± 2,4</b>	<b>435 700</b>	<b>70 900</b>
50	Handel med och serviceverkstäder för motorfordon	73 615 ± 2 750	2,3 ± 5,3	66 400	7 200
51	Parti och agenturhandel utom med motorfordon	190 985 ± 5 086	4,6 ± 4,2	177 300	13 700
<b>52</b>	<b>Detaljhandel ej motorfordon och reparationsverkstäder</b>	<b>241 991 ± 5 659</b>	<b>5,2 ± 3,3</b>	<b>191 900</b>	<b>50 100</b>
521	Detaljhandel med brett sortiment	81 879 ± 2 871	2,3 ± 5,1	61 700	20 200
522	Specialiserade livsmedelsbutiker samt systembutiker och tobaksaffärer	11 613 ± 425	-7,0 ± 4,9	9 700	1 900
<b>H</b>	<b>Hotell o restauranger</b>	<b>108 457 ± 5 319</b>	<b>10,4 ± 8,4</b>	<b>75 400</b>	<b>33 100</b>
<b>I</b>	<b>Transport, magasinering och kommunikation</b>	<b>252 414 ± 7 522</b>	<b>4,2 ± 3,7</b>	<b>217 200</b>	<b>35 200</b>
60	Landtransportföretag	115 754 ± 2 913	7,0 ± 4,5	97 500	18 300
64	Post o telekommunikationsföretag	68 761 ± 6 539	-0,1 ± 9,8	60 500	8 300
<b>J</b>	<b>Kreditinstitut o försäkringsbolag</b>	<b>84 485 ± 1 417</b>	<b>2,8 ± 2,7</b>	<b>78 500</b>	<b>6 000</b>
65+671	Banker o andra kreditinstitut	60 432 ± 1 345	3,2 ± 3,6	55 900	4 500
66+672	Försäkringsbolag	24 052 ± 447	1,8 ± 3,0	22 600	1 400
<b>K</b>	<b>Fastighetsbolag, uthyrnings och företagservicefirmor</b>	<b>493 553 ± 9 596</b>	<b>8,7 ± 3,0</b>	<b>427 300</b>	<b>66 300</b>
70	Fastighetsbolag o fastighetsförvaltare	57 682 ± 1 446	5,1 ± 4,4	53 100	4 600
71	Uthyrningsfirmor	10 108 ± 372	1,8 ± 5,9	9 300	800
72	Datakonsulter o dataservicebyråer	93 561 ± 2 540	7,1 ± 4,3	89 700	3 800
73 <sup>2</sup>	Forsknings o utvecklingsinstitutioner	17 040 ± 318	32,2 ± 5,3	14 600	2 400
74	Andra företagservicefirmor	315 162 ± 9 122	9,1 ± 4,4	260 600	54 600

SNI/Näringsgren		Anställda	Årlig förändring <sup>1</sup> (%)	Tillsvidare anställda	Visstids anställda
<b>M</b>	<b>Utbildningsväsendet</b>	63 913 ± 2 089	6,9 ± 5,2	52 300	11 600
<b>N<sup>o</sup></b>	<b>Hälsa och sjukvård, socialtjänst och veterinärkliniker</b>	139 307 ± 4 065	4,4 ± 4,9	97 700	41 600
<b>O</b>	<b>Andra samhällsliga och personliga tjänster</b>	147 375 ± 4 555	8,3 ± 4,7	119 200	28 200
	91 Intresseorganisationer och samfund	55 776 ± 2 585	3,0 ± 6,5	47 300	8 500
	92 Enheter för rekreation och sport	64 377 ± 3 420	12,8 ± 8,4	48 100	16 300
<b>TOTALT</b>		<b>2 771 489 ± 18 197</b>	<b>4,7 ± 1,0</b>	<b>2 407 900</b>	<b>363 600</b>

- 1) Värdet till höger om ± anger ett 95%-igt konfidensintervall omkring skattningen.
- 2) Förändringstalen bör tolkas med försiktighet då ett flertal stora arbetsställen bytt från denna bransch under året.
- 3) Förändringstalet bör tolkas med försiktighet då verksamhet flyttat från kommunal till privat sektor.

### 3. Procentuell fördelning av antalet anställda efter näringsgren och kön. Privat sektor, 4:e kvartalet 2007

3. Percentage distribution of employees by industry and sex. Private sector, 4th quarter of 2007

SNI/Näringsgren		Anställda i procent		
		Totalt	Kvinnor	Män
A+B	Jordbruk, jakt och skogsbruk	1,2	0,8	1,5
C+D	Tillverkning och mineralutvinning	24,9	17,2	29,5
C	Gruvor och mineralutvinningsindustri	0,3	0,1	0,4
D	Tillverkningsindustri	24,6	17,1	29,1
28-35	Verkstadsindustri	12,6	7,1	15,8
E	El, gas, värme och vattenkraft	1,0	0,7	1,2
F	Byggindustri	8,0	1,9	11,6
G	Parti och detaljhandel, reparationsverkstäder	18,3	22,0	16,0
H	Hotell och restauranger	3,9	5,8	2,8
I	Transport, magasinering och kommunikation	9,1	6,7	10,6
J	Kreditinstitut och försäkringsbolag	3,1	4,5	2,2
K	Fastighetsbolag, uthyrnings och företagsservicefirmor	17,2	17,8	16,8
M	Utbildningsväsendet	2,9	4,9	1,7
N	Hälsa och sjukvård, socialtjänst och veterinärkliniker	5,0	10,3	1,9
O	Övriga samhällsliga och personliga tjänster	5,3	7,3	4,1
<b>TOTALT</b>		<b>100,0</b>	<b>100,0</b>	<b>100,0</b>

#### 4. Andel visstidsanställda i procent av totalt antal anställda efter näringsgren. Privat sektor, 1:a kvartalet 1996 – 4:e kvartalet 2007

4. Proportion of temporary employees in relation to total number of employees by industry. Private sector, 1st quarter of 1996 – 4th quarter of 2007

		Andelen visstidsanställda i procent av totalt anställda					
	Kvartal/ Bransch	Tillverkn -industri	Byggnads -industri	Handel	Hotell och restaurang	Finansiell verksamhet	Totalt
1	1996	5,0	7,6	9,4	21,9	6,2	8,7
	1997	4,6	7,0	9,2	22,6	6,7	8,8
	1998	5,8	7,8	9,8	22,3	8,1	9,8
	1999	5,6	7,2	10,8	26,4	9,1	10,4
	2000	6,4	6,4	12,0	26,6	8,8	11,3
	2001	5,8	5,3	10,9	27,8	7,5	10,8
	2002	5,3	5,1	10,6	26,0	7,5	10,3
	2003	5,5	4,6	10,6	25,5	8,0	10,4
	2004	5,3	4,6	11,4	24,8	7,2	10,7
	2005	5,8	5,7	11,6	24,8	6,8	11,3
	2006	5,6	4,9	12,3	24,6	7,6	11,6
	2007	6,5	4,5	12,5	26,9	7,2	11,9
2	1996	5,9	11,3	10,6	27,5	6,9	10,2
	1997	6,7	11,4	11,1	29,1	8,9	11,0
	1998	7,5	10,1	11,5	30,9	9,6	11,7
	1999	7,2	10,3	12,4	33,1	10,4	12,4
	2000	7,7	9,2	13,0	31,9	9,4	12,9
	2001	6,9	7,5	11,2	31,0	8,6	11,9
	2002	7,1	7,5	11,7	29,0	7,9	12,0
	2003	7,0	7,0	12,4	28,2	7,9	12,2
	2004	7,0	7,9	12,1	27,6	7,4	12,2
	2005	7,3	7,8	12,6	30,3	7,7	13,4
	2006	7,5	7,7	13,8	28,5	7,9	13,9
	2007	7,5	6,2	14,0	31,4	7,8	13,6
3	1996	6,9	13,6	11,8	30,2	8,1	11,3
	1997	8,1	11,5	12,8	30,8	9,2	12,3
	1998	8,8	12,7	13,0	30,5	9,7	13,2
	1999	8,7	11,4	14,8	33,5	10,0	14,0
	2000	8,8	9,5	13,2	31,3	9,8	13,7
	2001	7,9	8,3	12,7	30,4	8,7	12,9
	2002	7,9	9,9	12,8	31,3	9,0	13,1
	2003	7,8	8,5	13,9	27,9	9,2	13,2
	2004	8,2	8,5	14,1	29,1	8,2	13,5
	2005	8,1	9,5	13,8	30,2	8,0	14,2
	2006	8,8	8,8	14,8	31,8	7,8	14,5
	2007	8,8	7,2	15,9	33,1	8,3	14,6
4	1996	5,1	10,4	10,1	26,2	6,8	9,4
	1997	6,6	11,0	10,9	27,1	7,8	10,8
	1998	6,8	9,4	11,7	26,9	9,0	11,3
	1999	7,2	9,3	12,1	28,6	8,8	12,0
	2000	7,1	7,3	12,6	27,0	7,2	11,8
	2001	6,0	6,9	11,3	26,2	7,7	11,2
	2002	6,5	7,1	11,6	26,2	7,5	11,6
	2003	5,8	6,9	12,3	26,0	7,4	11,6
	2004	6,6	7,3	12,3	26,7	7,4	12,1
	2005	6,3	8,7	13,0	26,5	7,4	12,7
	2006	7,3	6,5	13,4	25,7	7,2	12,8
	2007	7,2	6,4	14,0	30,5	7,1	13,1

**5A. Antal anställda efter sektor och län, 4:e kvartalet 2007**

## 5A. Number of employees by sector and county, 4th quarter of 2007

Län/Sektor		Kommunal	Landsting	Statlig	Offentlig	Privat	Totalt		
Stockholm <sup>1</sup>	Antal	134 898	33 428	66 034	234 360	768 529	1 002 889	±	9 205
	Förändring	-2,3	0,2	0,8	-1,1	5,9	4,2		..
Uppsala <sup>2</sup>	Antal	29 177	11 413	15 396	55 986	69 896	125 882	±	3 287
	Förändring	-0,6	-2,8	-0,9	-1,1	4,6	1,9		..
Södermanland	Antal	26 811	7 594	4 409	38 814	63 074	101 888	±	1 846
	Förändring	1,9	0,8	-2,9	1,1	5,0	3,5		..
Östergötland	Antal	36 730	12 014	11 477	60 221	118 406	178 627	±	3 504
	Förändring	-1,6	2,7	-3,2	-1,1	3,4	1,8		..
Jönköping	Antal	38 162	10 267	5 767	54 196	106 512	160 708	±	3 517
	Förändring	2,9	0,0	-3,3	1,8	4,3	3,4		..
Kronoberg	Antal	19 926	5 445	3 215	28 586	58 755	87 341	±	1 986
	Förändring	-1,1	2,2	-2,9	-1,1	-0,1	-0,3		..
Kalmar	Antal	25 701	6 504	3 350	35 555	60 924	96 479	±	2 118
	Förändring	0,3	0,5	-5,2	-0,2	4,6	2,8		..
Gotland	Antal	8 838	-	1 527	10 365	12 637	23 002	±	1 586
	Förändring	-1,5	-	-6,8	-2,3	2,7	0,4		..
Blekinge	Antal	16 149	5 029	5 229	26 407	37 657	64 064	±	1 579
	Förändring	-1,6	0,4	-4,9	-1,9	0,1	-0,7		..
Skåne	Antal	110 582	34 015	24 556	169 153	331 784	500 937	±	7 865
	Förändring	-1,5	-2,9	-3,8	-2,2	5,0	2,5		..
Halland	Antal	29 524	7 606	4 042	41 172	75 965	117 137	±	2 634
	Förändring	-0,2	2,0	-5,3	-0,3	5,1	3,2		..
Västra Götaland	Antal	159 981	47 119	29 369	236 469	480 247	716 716	±	7 333
	Förändring	0,1	0,3	-4,4	-0,5	2,8	1,7		..
Värmland	Antal	30 219	7 564	5 111	42 894	69 931	112 825	±	3 092
	Förändring	-3,7	-5,0	-3,3	-3,8	5,0	1,4		..
Örebro	Antal	28 508	9 338	6 571	44 417	76 049	120 466	±	2 560
	Förändring	-0,6	1,7	-1,0	-0,2	8,0	4,8		..
Västmanland <sup>2</sup>	Antal	24 098	6 696	3 880	34 674	70 741	105 415	±	2 330
	Förändring	-2,6	-3,8	-3,0	-2,9	5,1	2,3		..
Dalarna	Antal	32 787	8 869	5 361	47 017	71 207	118 224	±	2 468
	Förändring	-0,1	0,6	-2,8	-0,2	-1,1	-0,8		..
Gävleborg	Antal	30 204	7 784	5 205	43 193	73 794	116 987	±	3 095
	Förändring	-2,1	-8,5	-4,3	-3,6	8,0	3,4		..
Västernorrland	Antal	28 274	7 762	7 091	43 127	65 075	108 202	±	3 351
	Förändring	-2,2	-4,6	-1,6	-2,6	7,9	3,5		..
Jämtland	Antal	14 856	4 157	2 916	21 929	32 792	54 721	±	2 031
	Förändring	-1,4	2,4	0,2	-0,4	8,1	4,5		..
Västerbotten	Antal	30 296	10 183	8 795	49 274	66 180	115 454	±	2 373
	Förändring	-2,1	-2,5	-3,2	-2,3	7,3	2,9		..
Norrbotten	Antal	29 507	7 459	8 981	45 947	61 333	107 280	±	2 909
	Förändring	-2,7	-2,9	-6,2	-3,3	4,5	0,9		..
Totalt	Antal	885 228	250 246	228 282	1 363 756	2 771 489	4 135 245	±	18 197
	Förändring	-1,1	-0,9	-2,3	-1,2	4,7	2,7		..
Kvinnor	Antal	703 595	200 741	113 696	1 018 032	1 035 151	2 053 183	±	12 875
	Förändring	-0,8	-0,9	-1,1	-0,9	6,1	2,5		..
Män	Antal	181 633	49 505	114 586	345 724	1 736 337	2 082 061	±	14 827
	Förändring	-2,0	-1,1	-3,4	-2,3	3,9	2,8		..

1) Förändringstalet bör tolkas med försiktighet då verksamhet flyttat från kommunal till privat sektor.

2) Heby kommun redovisas i Uppsala län, jämförelsekvartalet är justerat för denna ändring.

**5B. Procentuell fördelning av anställda efter län och kön, 4:e kvartalet 2007**

5B. Percentage distribution of employees by county and sex, 4th quarter of 2007

Län	Anställda i procent		Totalt
	Kvinnor	Män	
Stockholm	24,2	24,3	24,3
Uppsala	3,2	2,9	3,0
Södermanland	2,6	2,4	2,5
Östergötland	4,3	4,4	4,3
Jönköping	3,7	4,0	3,9
Kronoberg	2,0	2,2	2,1
Kalmar	2,2	2,4	2,3
Gotland	0,6	0,5	0,6
Blekinge	1,4	1,7	1,5
Skåne	12,2	12,1	12,1
Halland	2,8	2,8	2,8
Västra Götaland	17,5	17,2	17,3
Värmland	2,8	2,7	2,7
Örebro	2,9	2,9	2,9
Västmanland	2,5	2,6	2,5
Dalarna	2,9	2,9	2,9
Gävleborg	2,8	2,9	2,8
Västernorrland	2,6	2,6	2,6
Jämtland	1,4	1,3	1,3
Västerbotten	2,8	2,8	2,8
Norrbottn	2,7	2,5	2,6
Totalt	100,0	100,0	100,0

**5C. Antal anställda efter län och bransch. Privat sektor, 4:e kvartalet 2007**

5C. Employees in private sector by county and industry, 4th quarter of 2007

Län	Bransch <sup>1</sup>	Antal anställda <sup>2</sup>	
Stockholm	Industrin	94 360	± 5 426
	Tjänstenäringarna	619 171	± 11 815
	Övriga	54 996	± 6 063
	Totalt	768 529	± 9 205
Uppsala	Industrin	15 803	± 2 377
	Tjänstenäringarna	47 391	± 4 294
	Övriga	6 700	± 1 948
	Totalt	69 895	± 3 287
Södermanland	Industrin	23 331	± 2 819
	Tjänstenäringarna	32 511	± 3 650
	Övriga	7 231	± 2 449
	Totalt	63 073	± 1 846
Östergötland	Industrin	38 271	± 4 070
	Tjänstenäringarna	68 206	± 5 493
	Övriga	11 928	± 3 539
	Totalt	118 406	± 3 503
Jönköping	Industrin	49 035	± 4 683
	Tjänstenäringarna	49 120	± 5 096
	Övriga	8 356	± 2 861
	Totalt	106 512	± 3 517
Kronoberg	Industrin	23 798	± 3 695
	Tjänstenäringarna	30 288	± 3 534
	Övriga	4 667	± 1 954
	Totalt	58 755	± 1 986
Kalmar	Industrin	23 968	± 3 005
	Tjänstenäringarna	29 100	± 3 941
	Övriga	7 855	± 2 587
	Totalt	60 923	± 2 117
Gotland	Industrin	2 571	± 1 096
	Tjänstenäringarna	8 084	± 1 850
	Övriga	1 981	± 1 080
	Totalt	12 637	± 1 585

1) Industrin definieras som branscherna C – E, tjänstenäringarna definieras som branscherna G – O och övriga definieras som branscherna A + B samt F

2) Värdet till höger om ± anger ett 95%-igt konfidensintervall omkring skattningen.



**5C. Antal anställda efter län och bransch. Privat sektor, 4:e kvartalet 2007**

Län	Bransch <sup>1</sup>	Antal anställda <sup>2</sup>		
Blekinge	Industrin	15 590	±	2 541
	Tjänstenäringarna	17 354	±	2 854
	Övriga	4 711	±	2 254
	Totalt	37 656	±	1 579
Skåne	Industrin	81 026	±	5 673
	Tjänstenäringarna	217 573	±	10 347
	Övriga	33 184	±	4 997
	Totalt	331 784	±	7 864
Halland	Industrin	21 290	±	2 972
	Tjänstenäringarna	45 506	±	4 518
	Övriga	9 168	±	2 812
	Totalt	75 964	±	2 634
Västra Götaland	Industrin	141 902	±	5 746
	Tjänstenäringarna	296 000	±	10 058
	Övriga	42 343	±	6 018
	Totalt	480 247	±	7 332
Värmland	Industrin	23 950	±	3 248
	Tjänstenäringarna	39 180	±	4 484
	Övriga	6 800	±	2 400
	Totalt	69 930	±	3 091
Örebro	Industrin	23 422	±	3 271
	Tjänstenäringarna	42 495	±	4 165
	Övriga	10 131	±	3 726
	Totalt	76 049	±	2 560
Västmanland	Industrin	27 966	±	3 160
	Tjänstenäringarna	35 473	±	4 117
	Övriga	7 300	±	2 845
	Totalt	70 740	±	2 329
Dalarna	Industrin	25 359	±	2 825
	Tjänstenäringarna	38 257	±	3 894
	Övriga	7 590	±	2 692
	Totalt	71 207	±	2 467
Gävleborg	Industrin	25 284	±	2 988
	Tjänstenäringarna	42 879	±	4 187
	Övriga	5 629	±	1 693
	Totalt	73 793	±	3 094

1) Industrin definieras som branscherna C – E, tjänstenäringarna definieras som branscherna G – O och övriga definieras som branscherna A + B samt F

2) Värdet till höger om ± anger ett 95%-igt konfidensintervall omkring skattningen.

**5C. Antal anställda efter län och bransch. Privat sektor, 4:e kvartalet 2007**

Län	Bransch <sup>1</sup>	Antal anställda <sup>2</sup>		
Västernorrland	Industrin	18 110	±	2 886
	Tjänstenäringarna	39 619	±	4 465
	Övriga	7 345	±	2 681
	Totalt	65 075	±	3 350
Jämtland	Industrin	6 805	±	2 282
	Tjänstenäringarna	21 617	±	3 049
	Övriga	4 369	±	1 976
	Totalt	32 792	±	2 030
Västerbotten	Industrin	19 453	±	2 640
	Tjänstenäringarna	39 084	±	3 875
	Övriga	7 643	±	2 652
	Totalt	66 180	±	2 372
Norrbotten	Industrin	17 656	±	2 621
	Tjänstenäringarna	39 060	±	3 706
	Övriga	4 615	±	1 865
	Totalt	61 332	±	2 909
<b>TOTALT</b>		<b>2 771 489</b>	<b>±</b>	<b>18 197</b>

1) Industrin definieras som branscherna C – E, tjänstenäringarna definieras som branscherna G – O och övriga definieras som branscherna A + B samt F

2) Värdet till höger om ± anger ett 95%-igt konfidensintervall omkring skattningen.

**6. Antal anställda efter storleksklass och bransch. Privat sektor, 4:e kvartalet 2007**

6. Number of employees by size of establishment and industry. Private sector, 4th quarter of 2007

Storleksklass/Bransch		Antal anställda <sup>1</sup>	
1-4	Jordbruk, jakt o skogsbruk	16 666	± 1 338
	Tillverkning, mineralutvinning o energiproduktion	32 159	± 2 785
	Byggindustri	44 688	± 3 815
	Parti o detaljhandel, reparationsverkstäder	88 833	± 5 840
	Finansiell verksamhet, företagstjänster, transport och kommunikation	122 544	± 7 170
	Utbildningsväsendet, hälso o sjukvård, socialtjänst och veterinärkliniker	23 616	± 2 543
	Personliga o kulturella tjänster	58 770	± 3 775
	TOTALT	387 278	± 11 419
5-9	Jordbruk, jakt o skogsbruk	7 114	± 1 809
	Tillverkning, mineralutvinning o energiproduktion	35 654	± 4 972
	Byggindustri	24 983	± 5 695
	Parti o detaljhandel, reparationsverkstäder	91 751	± 10 350
	Finansiell verksamhet, företagstjänster, transport o kommunikation	80 952	± 11 682
	Utbildningsväsendet, hälso o sjukvård, socialtjänst o veterinärkliniker	22 625	± 4 602
	Personliga o kulturella tjänster	43 077	± 5 584
	TOTALT	306 160	± 18 881
10-19	Jordbruk, jakt o skogsbruk	3 879	± 808
	Tillverkning, mineralutvinning o energiproduktion	53 951	± 2 517
	Byggindustri	40 635	± 2 777
	Parti o detaljhandel, reparationsverkstäder	99 460	± 3 932
	Finansiell verksamhet, företagstjänster, transport o kommunikation	96 276	± 4 115
	Utbildningsväsendet, hälso o sjukvård, socialtjänst o veterinärkliniker	29 286	± 2 052
	Personliga o kulturella tjänster	42 339	± 3 831
	TOTALT	365 828	± 8 127
20-49	Jordbruk, jakt o skogsbruk	2 299	± 500
	Tillverkning, mineralutvinning o energiproduktion	94 365	± 3 336
	Byggindustri	50 239	± 2 611
	Parti o detaljhandel, reparationsverkstäder	105 797	± 4 480
	Finansiell verksamhet, företagstjänster, transport o kommunikation	144 736	± 5 256
	Utbildningsväsendet, hälso o sjukvård, socialtjänst o veterinärkliniker	46 654	± 2 408
	Personliga o kulturella tjänster	56 511	± 4 364
	TOTALT	500 605	± 9 574
50-99	Jordbruk, jakt o skogsbruk	1 810	± 517
	Tillverkning, mineralutvinning o energiproduktion	93 399	± 3 869
	Byggindustri	21 180	± 1 792
	Parti o detaljhandel, reparationsverkstäder	48 616	± 4 212
	Finansiell verksamhet, företagstjänster, transport o kommunikation	107 474	± 8 038
	Utbildningsväsendet, hälso o sjukvård, socialtjänst o veterinärkliniker	30 650	± 2 253
	Personliga o kulturella tjänster	26 053	± 2 269
	TOTALT	329 184	± 10 537

**6. Antal anställda efter storleksklass och bransch. Privat sektor, 4:e kvartalet 2007**

Storleksklass/Bransch		Antal anställda <sup>1</sup>	
100-	Jordbruk, jakt o skogsbruk	1 484	± 0
	Tillverkning, mineralutvinning o energiproduktion	409 430	± 2 900
	Byggindustri	39 569	± 1 756
	Parti o detaljhandel, reparationsverkstäder	72 131	± 3 407
	Finansiell verksamhet, företagstjänster, transport o kommunikation	280 349	± 6 953
	Utbildningsväsendet, hälso o sjukvård, socialtjänst o veterinärkliniker	50 387	± 2 452
	Personliga o kulturella tjänster	29 079	± 0
	TOTALT	882 431	± 8 980
TOTALT		2 771 489	± 18 197

1) Värdet till höger om ± anger ett 95%-igt konfidensintervall omkring skattningen.

### 7. Index: Antal anställda efter näringsgren och anställningsförhållande. Privat sektor, kvartal 1 1996 – kvartal 4 2007 (1990:1=100)

7. Index of employment by industry and terms of employment. Private sector, 1st quarter of 1996 – 4th quarter of 2007 (1990:1=100)

	År-Kvartal/ Näringsgren	Tillverkningsind.		Byggindustri		Handel		Finansiell verksam.		Hotell o restaurang	
		Tillsvid.	Totalt	Tillsvid.	Totalt	Tillsvid.	Totalt	Tillsvid.	Totalt	Tillsvid.	Totalt
(1990 <sup>1</sup>	1	859,7	896,8	205,2	219,5	439,2	490,7	81,2	85,4	63,3	88,0)
1996	1	80,4	81,2	68,8	69,6	87,1	86,1	90,6	91,9	84,8	78,2
	2	80,4	81,9	69,5	73,3	86,5	86,6	90,1	92,0	80,1	79,4
	3	79,8	82,2	73,1	79,1	87,3	88,6	88,3	91,3	82,5	85,0
	4	79,5	80,4	71,1	74,2	87,1	86,7	87,7	89,5	80,9	78,8
1997	1	78,9	79,3	68,0	68,4	86,8	85,6	92,0	93,8	81,5	75,8
	2	78,6	80,8	67,5	71,2	86,0	86,5	91,1	95,1	80,3	81,5
	3	78,6	82,0	70,1	74,1	87,6	90,0	92,0	96,4	81,7	84,9
	4	78,6	80,6	68,0	71,4	86,9	87,3	90,9	93,7	79,8	78,8
1998	1	78,9	80,3	67,1	68,0	87,9	87,3	88,9	92,0	89,9	83,3
	2	79,1	81,9	68,2	70,9	87,1	88,1	87,9	92,5	89,9	93,6
	3	79,4	83,4	70,6	75,5	89,6	92,2	86,8	91,5	91,2	94,3
	4	79,7	82,0	70,7	73,0	89,3	90,5	86,3	90,2	92,4	90,9
1999	1	79,9	81,1	70,5	71,1	87,8	88,1	86,9	91,0	94,0	91,9
	2	79,4	81,9	71,7	74,7	87,3	89,2	85,7	91,0	94,0	101,1
	3	79,4	83,4	75,2	79,4	89,4	93,9	87,9	92,9	99,2	107,3
	4	79,1	81,7	75,1	77,4	89,6	91,3	87,2	90,9	97,8	98,5
2000	1	79,3	81,2	73,5	73,4	90,8	92,4	84,2	87,8	97,6	95,7
	2	79,2	82,3	74,9	77,1	91,9	94,6	85,7	89,9	100,0	105,7
	3	80,1	84,2	81,6	84,3	91,9	94,7	88,9	93,7	99,4	104,0
	4	80,2	82,8	80,8	81,5	91,3	93,5	88,8	91,0	100,0	98,5
2001	1	79,9	81,3	79,9	78,9	92,4	92,7	85,0	87,4	102,8	102,4
	2	80,1	82,5	80,3	81,1	91,3	92,1	85,2	88,6	101,1	105,5
	3	80,3	83,6	83,7	85,3	94,1	96,4	93,7	97,7	103,6	107,0
	4	79,4	80,9	83,1	83,4	92,8	93,6	93,3	96,1	102,7	100,1
2002	1	78,8	79,8	80,5	79,2	91,5	91,7	92,2	94,8	100,6	97,7
	2	78,6	81,1	80,4	81,2	90,0	91,2	92,5	95,4	103,5	104,9
	3	77,9	81,1	80,0	83,0	89,3	91,7	91,7	95,9	99,5	104,2
	4	77,1	79,0	82,1	82,6	90,5	91,6	93,1	95,7	103,3	100,7
2003	1	76,6	77,7	79,7	78,1	90,1	90,2	91,1	94,1	100,2	96,7
	2	77,9	80,3	82,4	82,8	92,6	94,6	91,7	94,7	100,0	100,2
	3	76,9	80,0	82,2	84,0	92,1	95,8	90,3	94,5	96,8	96,6
	4	76,1	77,5	81,5	81,9	92,3	94,3	91,6	94,0	100,0	97,2
2004	1	75,0	76,0	78,1	76,5	90,8	91,8	90,5	92,7	97,3	93,1
	2	75,2	77,5	79,4	80,6	93,6	95,4	90,4	92,9	103,8	103,1
	3	74,9	78,2	80,2	81,9	93,0	96,9	90,5	93,8	100,0	101,5
	4	74,4	76,3	80,2	80,9	93,2	95,2	91,5	93,9	102,4	100,5
2005	1	73,6	74,8	78,5	77,8	91,6	92,8	91,4	93,2	97,3	93,2
	2	74,2	76,7	81,8	82,9	93,4	95,7	89,7	92,4	102,4	105,7
	3	73,7	77,0	82,2	84,8	93,2	96,7	89,7	92,6	101,6	104,7
	4	73,7	75,4	81,4	83,4	93,7	96,4	90,9	93,3	104,1	101,9
2006	1	73,6	74,8	83,7	82,3	92,4	94,4	90,4	93,0	105,2	100,3
	2	73,4	76,1	87,5	88,6	94,0	97,6	93,5	96,5	104,9	105,5
	3	73,3	77,1	89,6	91,9	93,8	98,5	91,7	94,6	105,1	110,8
	4	73,6	76,0	92,8	92,8	95,5	98,8	94,0	96,3	115,2	111,6
2007	1	73,7	75,6	92,5	90,6	95,1	97,2	95,0	97,3	111,4	109,7
	2	73,7	76,3	96,3	96,0	98,2	102,2	94,5	97,4	116,0	121,6
	3	73,7	77,5	96,4	97,1	98,4	104,7	94,2	97,7	117,2	126,0
	4	73,7	76,2	101,0	100,8	99,2	103,2	96,7	98,9	119,1	123,3

1) För kvartal 1 1990 redovisas antal i tusental.

### 8. Andel sjukfrånvarande i procent efter sektor och kön. 4:e kvartalet 2007

8. Proportion of absent employees due to sick leave in relation to total number of employees by sector and sex, 4th quarter of 2007

Sektor/ Kön	Kvinnor	Män	Totalt
<b>Privat</b>	3,6 ± 0,1	2,7 ± 0,1	3,0 ± 0,1
Förändring totalt <sup>1</sup>			-0,2 ± 0,1
<b>Kommunal</b>	5,4 ± 0,0	3,2 ± 0,0	4,9 ± 0,0
Förändring totalt <sup>1</sup>			-0,6 ± 0,0
<b>Landsting</b>	5,1 ± 0,0	3,0 ± 0,0	4,7 ± 0,0
Förändring totalt <sup>1</sup>			-0,2 ± 0,0
<b>Stat</b>	2,7 ± 0,0	1,8 ± 0,0	2,2 ± 0,0
Förändring totalt <sup>1</sup>			-0,2 ± 0,0
<b>Totalt</b>	4,3 ± 0,1	2,7 ± 0,1	3,5 ± 0,1
Förändring totalt <sup>1</sup>			-0,3 ± 0,1

Frånvaron mäts som andel av totalt antal anställda

- 1) Förändringstalen uttrycker den årliga förändringen i procentenheter.
- 2) Värdet till höger om ± anger ett 95%-igt konfidensintervall omkring skattningen.

### 9. Andel frånvarande i procent efter näringsgren och frånvarorsak. Privat sektor, 4:e kvartalet 2007.

9. Proportion of employees absent from work in relation to total number of employees by industry. Private sector, 4th quarter of 2007.

Bransch/Orsak	Sjukdom	Semester	Övrig
A+B Jordbruk, jakt o skogsbruk	1,9	1,2	2,5
C+D Tillverkning o mineralutvinning	4,1	1,3	3,6
E El, gas, värme o vattenkraft	2,6	2,4	4,5
F Byggindustri	2,9	0,7	1,7
G Parti o detaljhandel, reparationsverkstäder	2,8	1,1	4,2
H Hotell o restauranger	1,2	0,6	5,0
I Transport, magasinering o kommunikation	3,3	2,0	4,1
J Kreditinstitut o försäkringsbolag	2,2	3,0	5,1
K Fastighetsbolag, uthyrnings- o företagservicefirmor	2,4	1,1	3,1
M+K73 Utbildningsväsendet	3,3	0,8	4,0
N Hälso- o sjukvård, socialtjänst o veterinärkliniker	3,1	1,5	3,6
O Andra samhällseliga- o personliga tjänster	2,5	1,3	3,6
<b>Totalt</b>	<b>3,0</b>	<b>1,3</b>	<b>3,6</b>

Frånvaron mäts som andel av totalt antal anställda

### 10. Andel sjukfrånvarande i procent efter län. Privat sektor, 4:e kvartalet 2007

10. Proportion of employees absent due to sick leave by county. Private sector, 4th quarter of 2007

Län	Andel sjukfrånvarande totalt <sup>1</sup>
Stockholm	2,5 ± 0,2
Uppsala	3,1 ± 0,8
Södermanland	2,7 ± 0,6
Östergötland	2,5 ± 0,6
Jönköping	2,6 ± 0,5
Kronoberg	3,2 ± 0,8
Kalmar	1,5 ± 0,5
Gotland	2,4 ± 1,5
Blekinge	2,2 ± 0,9
Skåne	2,8 ± 0,3
Halland	3,1 ± 0,8
Västra Götaland	2,7 ± 0,3
Värmland	2,7 ± 0,7
Örebro	2,5 ± 0,6
Västmanland	3,7 ± 0,9
Dalarna	2,5 ± 0,6
Gävleborg	2,6 ± 0,7
Västernorrland	1,8 ± 0,7
Jämtland	2,9 ± 1,3
Västerbotten	2,3 ± 0,5
Norrbottn	2,5 ± 0,7
<b>Totalt</b>	<b>3,0 ± 0,1</b>

1) Värdet till höger om ± anger ett 95%-igt konfidensintervall omkring skattningen

**11. Andel frånvarande i procent av totalt antal anställda efter storleksklass, kön och frånvaroorsak. Privat sektor, 4:e kvartalet 2007**

11. Proportion of absent employees in relation to total number of employees by size of establishment, sex, and reasons for absence. Private sector, 4th quarter of 2007

Storleksklass/Kön		Sjukdom	Semester	Övrig frånvaro	Total frånvaro
1-4	Kvinnor	1,8	0,9	4,8	7,4
	Män	1,3	0,5	1,4	3,2
	Totalt	1,5	0,6	2,6	4,7
5-9	Kvinnor	2,0	1,2	4,4	7,6
	Män	1,6	0,8	1,7	4,0
	Totalt	1,7	1,0	2,8	5,5
10-19	Kvinnor	2,9	1,4	5,5	9,8
	Män	2,2	1,6	2,5	6,3
	Totalt	2,5	1,5	3,7	7,7
20-49	Kvinnor	3,6	1,3	4,8	9,7
	Män	2,8	1,1	2,5	6,4
	Totalt	3,1	1,2	3,4	7,6
50-99	Kvinnor	4,3	1,5	5,2	11,1
	Män	3,2	1,2	2,7	7,1
	Totalt	3,7	1,3	3,6	8,6
100-199	Kvinnor	4,9	1,6	5,4	11,9
	Män	3,4	1,4	2,6	7,5
	Totalt	4,0	1,5	3,7	9,2
200-	Kvinnor	5,0	1,8	7,3	14,1
	Män	3,7	1,6	3,5	8,7
	Totalt	4,1	1,6	4,8	10,6
Totalt	Kvinnor	3,6	1,4	5,5	10,5
	Män	2,7	1,2	2,5	6,4
	Totalt	3,0	1,3	3,6	7,9

Frånvaron mäts som andel av totalt antal anställda



**12. Frånvaroutvecklingen efter frånvaroorsak. Privat sektor,  
1:a kvartalet 1996- 4:e kvartalet 2007**

12. Development of employees' absence according to reason. Private sector, 1st quarter of 1996 – 4th quarter of 2007

	Kvartal/År	Sjukdom	Semester	Övrig frånvaro
	Frånvaroorsak			
1	1996	3,2	1,3	3,0
	1997	3,3	1,3	3,0
	1998	3,4	1,4	2,8
	1999	3,8	1,2	2,8
	2000	4,3	1,4	3,1
	2001	4,5	1,5	3,1
	2002	4,6	1,4	3,1
	2003	4,6	1,3	3,2
	2004	4,2	1,4	3,1
	2005	4,1	1,5	3,2
	2006	3,8	1,4	3,5
	2007	3,5	1,5	3,8
	2	1996	2,6	2,3
1997		2,7	2,6	2,7
1998		2,9	2,9	2,5
1999		3,1	2,1	2,5
2000		3,8	2,3	2,8
2001		3,9	2,5	2,9
2002		4,0	2,1	3,0
2003		3,7	2,6	3,3
2004		3,7	2,3	3,0
2005		3,4	1,9	3,0
2006		3,0	2,4	3,6
2007		2,7	1,7	3,6
3		1996	2,3	19,6
	1997	2,4	20,2	2,6
	1998	2,6	20,0	2,6
	1999	2,8	17,1	2,4
	2000	3,6	16,2	2,8
	2001	3,6	17,3	2,7
	2002	3,9	18,3	3,0
	2003	3,5	18,2	3,1
	2004	3,5	16,7	3,1
	2005	3,0	15,4	3,2
	2006	2,9	15,1	3,7
	2007	2,5	17,7	3,9
	4	1996	2,9	1,6
1997		3,1	1,6	2,7
1998		3,4	1,5	2,9
1999		3,7	1,5	2,9
2000		4,2	1,4	2,9
2001		4,3	1,3	3,1
2002		4,5	1,6	3,2
2003		4,3	1,4	3,2
2004		4,0	1,5	3,2
2005		3,4	1,4	3,1
2006		3,2	1,3	3,5
2007		3,0	1,3	3,6

### 13. Antal nyanställda och avgångna efter kön och anställningsform. Privat sektor, 4:e kvartalet 2007

13. Number of hires and separations by sex and terms of employment. Private sector, 4th quarter of 2007

Sektor/Kön	Nyanställda				Avgångna			
	Tillsvidare Antal	Andel <sup>1</sup>	Visstids Antal	Andel <sup>1</sup>	Tillsvidare Antal	Andel <sup>1</sup>	Visstids Antal	Andel <sup>1</sup>
<i>Privat</i>								
Kvinnor	24 900	2,9	56 500	31,2	31 100	3,6	46 200	25,5
Män	39 200	2,5	58 200	31,9	53 500	3,4	53 100	29,1
Totalt	64 100	2,7	114 700	31,6	84 700	3,5	99 300	27,3

1) Andel uttrycker kvoten mellan nyanställda/avgångna och totalt antal tillsvidareanställda i respektive grupp.

### 14. Andel nyanställda och avgångna med tillsvidareanställning i procent av totalt antal tillsvidareanställda efter näringsgren. Privat sektor, 4:e kvartalet 2007

14. Proportion of hires and separations of permanent employees in relation to total number of permanent employees by industry. Private sector, 4th quarter of 2007

Bransch/Orsak	Nyanställda	Avgångna
A+B Jordbruk, jakt o skogsbruk	1,8	3,7
C+D Tillverkning o mineralutvinning	1,7	2,5
E El, gas, värme o vattenkraft	1,9	2,0
F Byggindustri	2,9	3,7
G Parti o detaljhandel, reparationsverkstäder	2,6	3,9
H Hotell o restauranger	6,7	7,2
I Transport, magasinering o kommunikation	2,0	3,5
J Kreditinstitut o försäkringsbolag	2,1	2,3
K Fastighetsbolag, uthyrnings- o företagsservicefirmor	4,2	5,2
M+K73 Utbildningsväsendet	1,3	1,6
N Hälso- o sjukvård, socialtjänst o veterinärkliniker	2,6	2,2
O Andra samhällliga- o personliga tjänster	2,5	2,5
<b>TOTALT</b>	<b>2,7</b>	<b>3,5</b>

**15. Andel nyanställda och avgångna med tillsvidareanställning i procent av antal tillsvidareanställda efter storleksklass och bransch, Privat sektor, 4:e kvartalet 2007**

15. Proportion of newly hired and separated permanent employees in relation to total number of permanent employees by size of establishment and industry. Private sector, 4th quarter of 2007

Storleksklass/Bransch <sup>1</sup>		Tillsvidare nyanställda <sup>2</sup>			Tillsvidare avgångna <sup>2</sup>		
1-4	Industrin	3,2	±	2,1	2,6	±	1,9
	Tjänstenäringarna	3,5	±	1,1	3,7	±	1,2
	Övriga	2,6	±	1,7	3,5	±	2,1
	Totalt	3,3	±	0,9	3,5	±	1,0
5-9	Industrin	1,8	±	1,4	2,4	±	2,0
	Tjänstenäringarna	2,7	±	1,0	3,5	±	1,3
	Övriga	2,3	±	1,8	5,2	±	3,0
	Totalt	2,6	±	0,8	3,5	±	1,1
10-19	Industrin	2,4	±	1,1	2,3	±	1,8
	Tjänstenäringarna	2,4	±	0,7	4,3	±	1,2
	Övriga	3,4	±	2,0	2,0	±	1,1
	Totalt	2,6	±	0,6	3,7	±	0,9
20-49	Industrin	1,9	±	0,6	2,3	±	0,6
	Tjänstenäringarna	3,1	±	0,5	3,8	±	0,5
	Övriga	3,6	±	1,4	3,9	±	1,6
	Totalt	2,9	±	0,4	3,5	±	0,4
50-99	Industrin	1,4	±	0,3	3,5	±	1,6
	Tjänstenäringarna	2,9	±	0,5	3,7	±	0,6
	Övriga	2,1	±	0,7	6,3	±	4,4
	Totalt	2,4	±	0,3	3,9	±	0,7
100-199	Industrin	1,3	±	0,2	2,5	±	0,3
	Tjänstenäringarna	2,8	±	0,6	4,1	±	0,6
	Övriga	1,8	±	0,5	2,9	±	1,0
	Totalt	2,2	±	0,3	3,4	±	0,4
200-	Industrin	1,6	±	0,0	2,2	±	0,0
	Tjänstenäringarna	3,7	±	0,4	4,7	±	0,6
	Övriga	1,5	±	0,0	2,5	±	0,0
	Totalt	2,5	±	0,2	3,3	±	0,3
Totalt	Industrin	1,7	±	0,2	2,5	±	0,3
	Tjänstenäringarna	3,1	±	0,3	4,0	±	0,4
	Övriga	2,7	±	0,7	3,7	±	0,8
	Totalt	2,7	±	0,2	3,5	±	0,3

1) Industrin definieras som branscherna C-E, tjänstenäringarna definieras som branscherna G-O och övriga definieras som branscherna A+B samt F.

2) Värdet till höger om ± anger ett 95%-igt konfidensintervall omkring skattningen

### 16. Andel nyanställda och avgångna i procent av totalt antal tillsvidareanställda efter storleksklass och utveckling. Privat sektor, 4:e kvartalet 2007

16. Proportion of hires and separations with respect to permanent employees to total number of permanent employees by size of establishment and development. Private sector, 4th quarter of 2007

Storlek/Utveckling <sup>1</sup>	Nyanställda	Avgångna	Andel arbetsställen	Antal tillsvidare anställda
<b>Arbetsställen med färre än 100 anställda</b>				
växande arbetsställen	23,2	1,4	3,1	147 300
krympande arbetsställen	1,0	23,9	3,9	201 700
konstant	0,7	0,7	93,0	1 267 600
totalt	2,8	3,6	100,0	1 616 600
<b>Arbetsställen med 100 anställda eller fler</b>				
växande arbetsställen	5,9	2,1	22,8	230 600
krympande arbetsställen	1,1	4,8	43,6	405 200
konstant	0,9	0,9	33,6	162 600
totalt	2,5	3,3	100,0	798 400
<b>Samtliga arbetsställen</b>				
växande arbetsställen	1,7	1,8	3,3	377 900
krympande arbetsställen	1,1	11,2	4,4	606 900
konstant	0,7	0,7	92,3	1 430 300
totalt	2,7	3,5	100,0	2 415 000

1) Ett växande arbetsställe definieras som ett arbetsställe där de tillsvidare nyanställda överstiger de tillsvidare avgångna i antal. På motsvarande sätt definieras ett krympande arbetsställe som ett arbetsställe där de tillsvidare avgångna överstiger de tillsvidare nyanställda i antal. Konstanta arbetsställen utgör de arbetsställen som redovisade lika många nyanställda som avgångna under mät månaden.

## Fakta om statistiken

---

Huvudsyftet med den företagsbaserade undersökningen är att med hög precision snabbt indikera förändringar av antalet anställda på detaljerad näringsgrensnivå och regional nivå samt att redovisa företagsanknutna variabler såsom frånvaro och personalomsättning.

Detta omfattar statistiken

### Objekt och population

Målobjekt för privat sektor är arbetsställe. Arbetsställe definieras som varje adress, fastighet eller grupp av närliggande fastigheter där företaget bedriver verksamhet. Alla företag har minst ett arbetsställe. Målobjekt för offentlig sektor är juridisk enhet. Målpopulationen utgörs av de arbetsställen i privat sektor och juridiska enheter i offentlig sektor som har minst en anställd enligt Företagsdatabasen (FDB). Med privat sektor avses enskilda firmor, enkla bolag, handelsbolag, kommanditbolag, samtliga aktiebolag, ekonomiska och ideella föreningar samt stiftelser. Offentligt ägda aktiebolag, affärsverken och Riksbanken förs dessutom hit.

Med offentlig sektor avses kommuner, landsting och statliga myndigheter.

### Statistiska mått

Statistiken utgörs av skattade värden på aggregat.

Totaler skattas med

$$\hat{Y}_q = \sum_h \frac{N_h}{m_h} \sum_j^{m_h} w_{hj} y_{hj}^*$$

där

$q$  = redovisningsgrupp,  $h$  = stratum,  $H$  = antal stratum

$N_h$  = antal objekt i bruttopopulationen

$m_h$  = antal objekt som svarat inklusive objekt som ej tillhör undersökningspopulationen

$y_{hj}^*$  =  $y_{hj}$  om objekt  $j$  tillhör redovisningsgrupp  $q$ , 0 annars

$w_{hj}$  = kalibreringsvikt

### Redovisningsgrupper

Skattningarna redovisas för olika gruppindelningar. Dessa definieras av arbetsställets näringsgren, storleksklass och län samt av organisationens sektortillhörighet.

### Definitioner och förklaringar

#### Anställda

*Antalet anställda totalt* vid mättillfället avser personer (inkl deltids- och visstidsanställda) som var anställda en angiven dag under undersökningsperioden. Som anställda räknas även personer som vid mättillfället inte var i tjänst på grund av arbetstidens förläggning, sjukdom, semester, tjänstledighet eller dylikt. Verksamma ägare i aktiebolag är inkluderade. En anställd som har anställning vid flera olika arbetsställen räknas flera gånger. Om en anställd däremot har flera tjänster inom samma arbetsställe räknas denne bara en gång.

*Antalet visstidsanställda* vid mättillfället avser personer (såväl heltids- som deltidsanställda) som anställts för viss period eller visst uppdrag. Timavlönade räknas som visstidsanställda om de vid lönekörningen omfattas av någon lönetransaktion. Undantagna är exempelvis personer i arbetspraktik.

## Frånvarande

Frånvaron redovisas efter tre frånvaroorsaker:

- a) sjukdom
- b) semester
- c) övrig frånvaro som kan vara semesterlönegrundande- eller ej semesterlönegrundande frånvaro. Hit räknas ledighet med havandeskaps- eller föräldrapening, ledighet för smittbärare, ledighet för viss utbildning enligt studiestödslagen, facklig utbildning, militär repetitionsutbildning, civilförsvarsutbildning, permittering, kompensationsledighet, militär grundutbildning, semesterpermittering och arbetskonflikt.

## Personalomsättning

Personalomsättningsmättet utgör medeltalet av uppgifterna för de månader som ingår i kvartalet. Personer som har haft flera tillfälliga anställningar under månaden räknas endast en gång.

*Avgångna:* Personer som har lämnat arbetsstället efter uppsägning eller på egen begäran under kvartalet.

*Nyanställda:* Personer som har anställts vid arbetsstället under kvartalet.

Personalomsättning redovisas dessutom av den årliga registerbaserade arbetsmarknadsstatistiken (RAMS). Det finns skillnader gällande mätperiod, mätobjekt och mätmetod, RAMS använder, till skillnad från KS, år som mätperiod, företag som mätobjekt och register som mätmetod.

## Så görs statistiken

### Urvalsundersökning

Urvalsramen för privat sektor stratifieras efter variablerna storleksklass och branschtillhörighet. Beroende på strukturen inom de olika branscherna totalundersöks vissa strata medan ett urval av arbetsställen dras från de resterande stratum. Storleken på urvalet är cirka 19 000 arbetsställen i privat sektor. Förändringen av stratifieringen inom privat sektor inför andra kvartalet 2006 – branschspecifik storleksklassindelning av stratum - har genomförts i syfte att förbättra precisionen i skattningen.

I offentlig sektor är urvalsstorleken ca 790 juridiska enheter. Ramen stratifieras efter sektor och storleksklass. Samtliga kommuner och landsting ingår i undersökningen för offentlig sektor. Statliga organisationer med fler än 300 anställda totalundersöks. Bland resterande juridiska enheter dras ett obundet slumpmässigt urval (OSU) inom respektive stratum. Objekt från urvalsundersökta strata svarar på enkäten en gång per kvartal.

### Datainsamling

För de utvalda objekten insamlas uppgifter om de ovan nämnda variablerna under en angiven arbetsdag i mät månaden med hjälp av en postenkät, den angivna arbetsdagen är alltid onsdagen i mitten av mät månaden. En elektronisk blankett för redovisning via Internet erbjuds också som alternativ. Blanketter skickas ut i slutet av redovisningsmånaden. Uppgiftslämnaren har sedan cirka en månad på sig att fylla i enkäten. En skriftlig påminnelse skickas ut till arbetsställen vars enkät inte inkommit på inlämningsdagen. Som en kvalitetshöjande åtgärd infördes 1:a kvartalet 2006 en ny enkät.

### Granskning

Granskning sker både manuellt och maskinellt. Granskningskriterier består av relationer mellan svar på olika frågor i enkäten samt jämförelser mot register.

Då det behövs kontaktas uppgiftslämnaren per telefon för att utreda tveksamheter.

## Statistikens tillförlitlighet

### Urval

Urvalsramen skapades ur FDB i augusti och består av arbetsställen/företag som där är registrerade som aktiva.

Frånvarouppgifterna inom byggindustrin i den privata sektorn bör tolkas med försiktighet då bortfallet är stort för denna fråga för arbetsställen med 100 anställda eller fler.

### Ramtäckning

Mellan tidpunkten då urvalsramen upprättas och undersökningsperioderna sker fortlöpande förändringar av företag och arbetsställen. Arbetsställen nybildas, slås samman, delas eller upphör helt. Den dynamiska undersökningspopulationen överensstämmer inte helt med målpopulationen, varför täckningsfel uppstår. Ytterligare en orsak till täckningsfel är eftersläpningen i uppdateringen av urvalsramen. Undertäckningen medför en mindre underskattning i nivåerna av antalet anställda medan påverkan på förändringsskattningarna torde vara liten. För att kompensera för undertäckningen dras ett nytt urval halvårsvis.

Tidpunkten för urvalsdragning sker i augusti avseende kvartal 4 samma år och kvartal 1 påföljande år, och i mars avseende kvartal 2 och 3 samma år. Därmed förändrades tidpunkten för urvalsdragningen med ett kvartal fr.o.m. kvartal 4 2001. Detta kan innebära en viss nivåskillnad i skattningarna p.g.a. ovanstående resonemang om undertäckning.

Övertäckningen inom den privata sektorn uppgick under fjärde kvartalet 2007 till cirka 4,4 procent.

### Mätning

Som i alla undersökningar med postenkäter kan felaktiga svar på frågorna förekomma på grund av missförstånd, tidsbrist eller bristande engagemang hos uppgiftslämnaren. En enklare studie har sammanställts avseende första kvartalet 2001.

### Bortfall

Inom den privata sektorn uppgick kvartalsbortfallet till 7,6 procent av de utvalda arbetsställena. Motsvarande siffra var 0,3 procent för den offentliga sektorn. I nedanstående tabeller redovisas kvartalsbortfallet övägt efter storlek och sektor samt storleksvägt.

#### Övägt bortfall<sup>1)</sup>

Antalet anställda (Privat sektor)	Antal	Procent
Urvalsdelen	1 442	7,6
Totalundersökta	0	0,0
Totalt	1 442	7,6

#### Storleksvägt bortfall<sup>2)</sup>

Antalet anställda (Privat sektor)	Antal	Procent
Urvalsdelen	189 401	7,0
Totalundersökta	0	0,0
Totalt	189 401	7,0

2) Antal bortfall där varje objekt tilldelas registervärdet för undersökningsvariabeln "antal anställda". Bortfallet räknas upp stratumvis med respektive urvalssannolikhet.

**Bearbetning**

Bearbetningsfel uppkommer t.ex, i samband med skanning och granskning. Dessa fel bedöms som små.

**Modellantaganden**

Användningen av rak uppräknig för bortfallskompensation bygger på antagandet att bortfallet kan betraktas som helt slumpmässigt. Om detta inte är fallet finns risk för att skattningarna kommer att innehålla skevheter vilket i sin tur bland annat medför att konfidensintervallens trolighetsgrad minskar.

**Redovisning av osäkerhetsmått**

De redovisade osäkerhetsmåten definieras som:  $1,96 * (\text{skattningens medelfel})$

Exempel: I tabell 2 beräknas antalet anställda i tillverkningsindustrin inom den privata sektorn till  $683\,008 \pm 4\,804$ ,

Det 95 procentiga konfidensintervallens undre gräns blir  $683\,008 - 4\,804$  och dess övre gräns  $683\,008 + 4\,804$ , (således  $678\,200 - 687\,816$ ).

**Bra att veta****Förändringar som kan påverka jämförelser**

Från och med tredje kvartalet 2004 har en ny struktur på hjälpinformationen använts. Detta kan medföra en viss nivåskillnad i skattningen. I uppgifterna för jämförelsekvartalet har dock den nya strukturen använts. En mer detaljerad nivå på hjälpinformationen används sedan första kvartalet 2006. Från och med andra kvartalet 2006 används en något annorlunda design av undersökningen, se mer under "Så görs statistiken" avsnittet urvalsundersökning.

**Spridning**

Undersöknings- och publiceringsfrekvensen är kvartalsvis sedan 1989. Fr. o. m. tredje kvartalet år 2000 publiceras även månadstabeller över antalet anställda (se tabell 3) och fr.o.m. fjärde kvartalet 2002 publiceras månadstabeller över personalomsättning (se tabell 16). Dessa tabeller utgick från och med första kvartalet 2006.

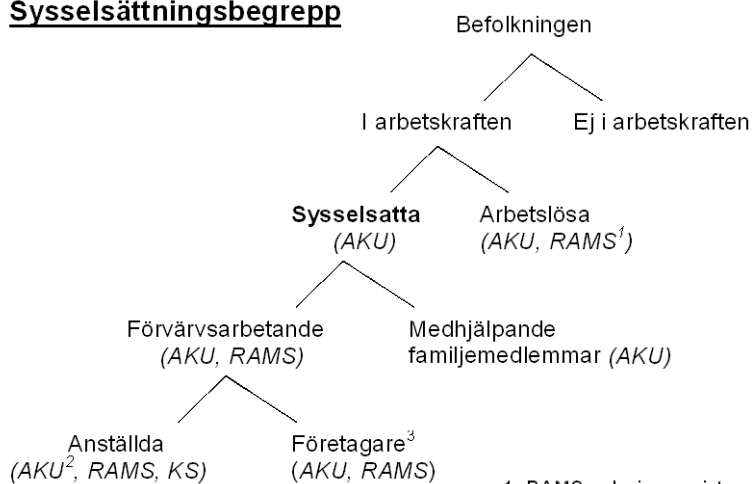


### **Annan statistik**

Månatlig sysselsättningsstatistik redovisas för hela arbetsmarknaden i arbetskraftsundersökningarna (AKU). En annan viktig källa är den årliga registerbaserade arbetsmarknadsstatistiken (RAMS). Dessa undersökningar är inte direkt jämförbara med den kortperiodiska sysselsättningsstatistiken (KS), huvudsakligen beroende på skillnader i undersökningsmetod, definitioner och mättidpunkt.

Se nedanstående schema för ytterligare förklaring av sysselsättningsbegrepp enligt nationalräkenskaperna (NR).

### **Sysselsättningsbegrepp**



1. RAMS redovisar registrerad arbetslöshet
2. AKU redovisar även huvudsysslor och bisysslor under kategorin "anställda".
3. "företagare" avser enskilda firmor, handels- och kommanditbolag. Aktiebolagsägare räknas som anställda.

Mer information om statistiken och dess kvalitet ges i en särskild Beskrivning av statistiken på SCB:s webbplats, [www.scb.se](http://www.scb.se).

## In English

---

### Summary

This report contains employment figures for the entire Swedish economy including both the private and public sectors, for the fourth quarter of 2007. The public sector is subdivided into the following categories: the governmental sector, the municipal authorities and the county councils. The figures are based on both sample and total surveys depending on the size of the establishment. The target population includes all establishments in the private sector and all organizations in the public sector with at least one employee. Public corporations are included in the private sector. The central bank and public utilities are designated to the private sector.

The total number of employees in the entire labour market is estimated to 4 135 245 persons during the 4th quarter of 2007.

Standard errors are presented for selected estimates in the tables.

### List of tables

Explanation of symbols	10
1. Employment by sector, sex and terms of employment, 4th quarter of 2007	10
2. Number of employees by branch of industry and terms of employment. Private sector 4th quarter of 2007	11
3. Percentage distribution of employees by industry and sex. Private sector, 4th quarter of 2007	12
4. Proportion of temporary employees in relation to total number of employees by industry. Private sector, 1st quarter of 1996 – 4th quarter of 2007	13
5A. Number of employees by sector and county, 4th quarter of 2007	14
5B. Percentage distribution of employees by county and sex, 4th quarter of 2007	15
5C. Employees in private sector by county and industry, 4th quarter of 2007	16
6. Number of employees by size of establishment and industry. Private sector, 4th quarter of 2007	19
7. Index of employment by industry and terms of employment. Private sector, 1st quarter of 1996 – 4th quarter of 2007 (1990:1=100)	21
8. Proportion of absent employees due to sick leave in relation to total number of employees by sector and sex, 4th quarter of 2007	22
9. Proportion of employees absent from work in relation to total number of employees by industry. Private sector, 4th quarter of 2007.	23
10. Proportion of employees absent due to sick leave by county. Private sector, 4th quarter of 2007	23
11. Proportion of absent employees in relation to total number of employees by size of establishment, sex, and reasons for absence. Private sector, 4th quarter of 2007	24
12. Development of employees' absence according to reason. Private sector, 1st quarter of 1996 – 4th quarter of 2007	25
13. Number of hires and separations by sex and terms of employment. Private sector, 4th quarter of 2007	26

14. Proportion of hires and separations of permanent employees in relation to total number of permanent employees by industry. Private sector, 4th quarter of 2007	26
15. Proportion of newly hired and separated permanent employees in relation to total number of permanent employees by size of establishment and industry. Private sector, 4th quarter of 2007	27
16. Proportion of hires and separations with respect to permanent employees to total number of permanent employees by size of establishment and development. Private sector, 4th quarter of 2007	28

### List of terms

Anställda	Employees
Avgångna	Separations
Frånvaro	Absenteeism
Frånvaro p,g,a, sjukdom	Sick leave
Kommun	Municipality
Landsting	County council
Län	County
Nyanställda	Hires
Näringsgren/Bransch	Industry
Personalomsättning	Personnel turnover
Privat	Private
Semester	Holiday
Sektor	Sector
Sjukdom	Sickness
SNI2002	NACE
Stat	Government
Storlek	Size
Sysselsättning	Employment
Tillsvidareanställda	Permanent employees
Visstidsanställda	Temporary employees
Övrig orsak	Other reason